

**Załącznik
do Uchwały nr XL/440/18
Rady Miejskiej w Świdnicy
z dnia 26 stycznia 2018 r.**



**Gminny Program Wspierania Rodziny
na lata 2018-2020**

Gmina Miasto Świdnica

SPIS TREŚCI

I.	Wprowadzenie	str. 2
II.	Diagnoza	str. 2
III.	Zasoby instytucjonalne	str. 10
IV.	Adresaci Programu	str. 11
V.	Cele i zadania Programu	str. 11
1.	Wsparcie rodziny w wypełnianiu funkcji opiekuńczo-wychowawczych	str. 11
2.	Zapobieganie wykluczeniu społecznemu rodzin.	str. 12
3.	Zapobieganie niedostosowaniu społecznemu dzieci i młodzieży	str. 13
4.	Wspieranie działalności podmiotów realizujących zadania na rzecz rodziny	str. 14
VI.	Finansowanie	str. 14
VII.	Monitorowanie	str. 14

I. Wprowadzenie

Opracowanie Programu Wspierania Rodziny w Gminie Miasto Świdnica na lata 2018-2020 wynika z zapisu art. 176 pkt 1 ustawy z dnia 9 czerwca 2011 r. o wspieraniu rodziny i systemie pieczy zastępczej (Dz. U. z 2017 r., poz. 967). Przepisy ww. ustawy nakładają na Gminę obowiązek wspierania rodziny przeżywającej trudności w wypełnianiu funkcji opiekuńczo-wychowawczych.

Prawidłowo funkcjonująca rodzina stanowi wsparcie dla wychowujących się w niej dzieci, dba o ich rozwój emocjonalny i społeczny, właściwie rozpoznaje i zaspokaja ich potrzeby. Stanowi źródło bezpieczeństwa dla wychowujących się w niej dzieci. Kształtuje osobowość młodego człowieka. Gdy w rodzinie pojawia się kryzys, dochodzi do zaburzenia podstawowej roli rodziny, jaką jest wychowywanie dziecka. Uzależnienia, przemoc w rodzinie, niezaradność oraz niskie kompetencje opiekuńczo-wychowawcze ograniczają możliwości rodziny w wypełnianiu jej podstawowej funkcji. Rozpad rodziny i narastanie konfliktów powodują zanikanie poczucia bezpieczeństwa u dzieci, przyczyniają się do wzrostu negatywnych zjawisk. Długie przebywanie rodziny w kryzysie może prowadzić do całkowitego zerwania więzi i umieszczenia dzieci w pieczy zastępczej. By przywrócić rodzinie możliwość wypełniania jej podstawowych ról należy podjąć pracę z rodziną, w różnorodnych formach, wykorzystując zaangażowanie członków rodziny oraz przedstawicieli różnych służb.

Podstawowym założeniem Programu Wspierania Rodziny w Gminie Miasto Świdnica na lata 2018-2020 jest budowanie skutecznego systemu wsparcia rodzin w prawidłowym wypełnianiu jej funkcji. Program zakłada zaangażowanie różnych instytucji w działania na rzecz świdnickich rodzin, bowiem podejście interdyscyplinarne w pracy z rodziną zwiększa szansę na skuteczność prowadzonej pracy. Oddziaływanie na rodzinę przedstawicieli różnych służb, posiadających inne kompetencje i umiejętności, zwiększa szansę, że dana rodzina zmieni sposób swojego funkcjonowania, podniesie umiejętności w zakresie opieki nad dzieckiem i zapewni mu poczucie bezpieczeństwa.

Zadania przyjęte do realizacji w ramach Programu są spójne z kierunkami działań przyjętymi w szczególności w następujących aktach prawnych:

- ustawa z dnia 12 marca 2004 r. o pomocy społecznej,
- ustawa z dnia 9 czerwca 2011 r. o wspieraniu rodziny i systemie pieczy zastępczej,
- Strategia Rozwiązywania Problemów Społecznych w Gminie Miasto Świdnica na lata 2011-2018.

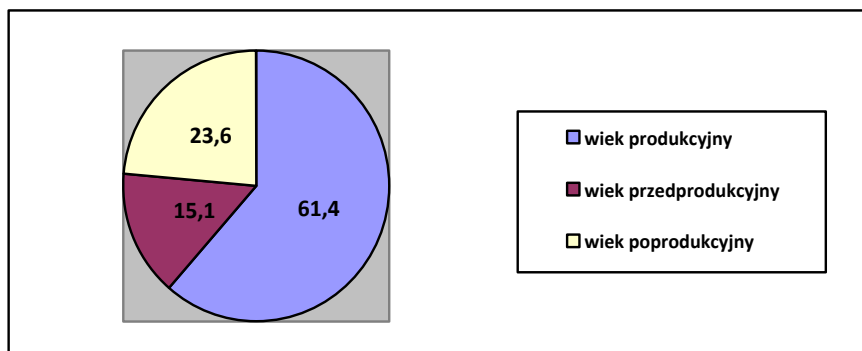
II. Diagnoza

Diagnoza do Programu została opracowana na podstawie danych statystycznych Głównego Urzędu Statystycznego, Powiatowego Urzędu Pracy w Świdnicy oraz informacji zgromadzonych w sprawozdaniach z realizacji gminnych programów społecznych i z działalności Miejskiego Ośrodka Pomocy Społecznej za lata 2014-2016.

Gmina Miasto Świdnica jest miastem z liczbą mieszkańców wynoszącą w 2016 r. 58.183, z czego 52,6% stanowią kobiety, a 47,4% mężczyźni. Liczba mieszkańców miasta systematycznie maleje. Świdnica ma ujemny przyrost naturalny, współczynnik dynamiki demograficznej, czyli stosunek liczby urodzeń żywych do liczby zgonów wynosi 0,75 (455 urodzeń, na 659 zgonów). Liczba mieszkańców w wieku produkcyjnym (18-59 lat) wynosi 61,4%, w wieku przedprodukcyjnym (<18 lat) 15,1% i poprodukcyjnym (kobiety 59+ lat i mężczyźni 64+ lat) 23,6%.

Dzieci i młodzież w wieku do 14 lat stanowią 12,4% mieszkańców, w wieku 15-64 lat 68,9% i w wieku 65 lat i więcej 18,6%.

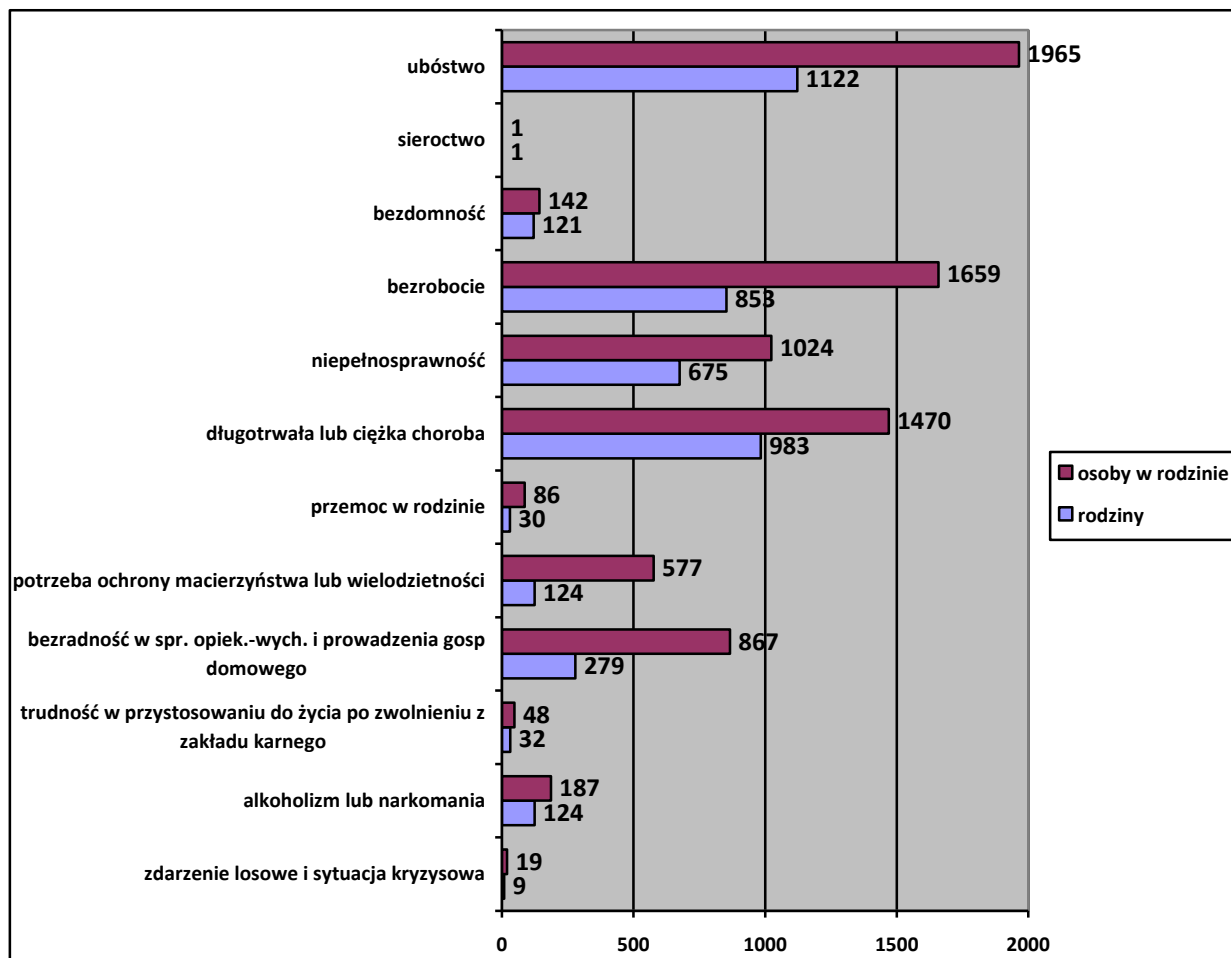
Wykres nr 1. Liczba mieszkańców wg wieku.



W roku 2016 4,7% (2.733 osoby) ogólnej liczby mieszkańców Świdnicy objętych było wsparciem Ośrodka we wszystkich formach. W roku 2015 było to 5,2% (3.034 osoby) a w roku 2014 5,9% (3.462 osoby). Wskazuje to na systematyczny spadek liczby osób korzystających ze wsparcia. Na poprawę sytuacji finansowej rodzin wpływ ma również wdrożony w 2016 r. program rządowy „Rodzina 500+”.

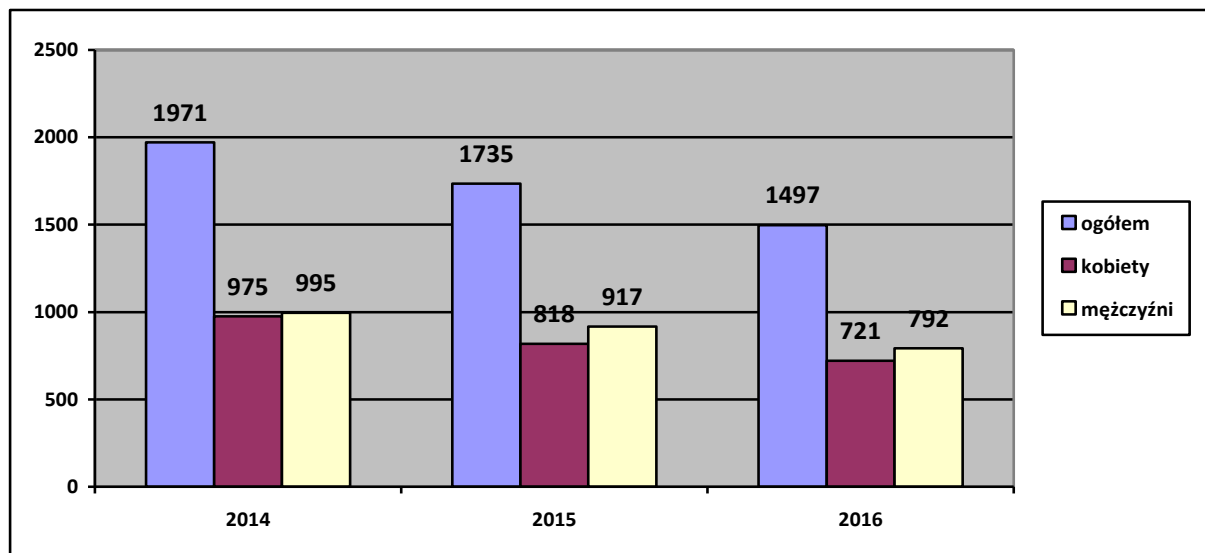
Bezrobocie towarzyszące ubóstwu jest wiodącą przyczyną korzystania ze świadczeń finansowych pomocy społecznej w Świdnicy. W 2016 r. stanowiło powód przyznania pomocy w 64,33% spośród wszystkich rodzin korzystających z pomocy finansowej Ośrodka. Odsetek ten wynosił w 2015 r. 68,26% i w 2014 r. 71,34%.

Wykres nr 1. Świadczenia w 2016 r. według powodu przyznania.



Liczba bezrobotnych mieszkańców Świdnicy, zarejestrowanych w Powiatowym Urzędzie Pracy w Świdnicy, również ulega systematycznemu zmniejszeniu. Na koniec 2016 r. zarejestrowanych było ogółem 1.497 bezrobotnych mieszkańców Świdnicy (w tym 721 kobiet/792 mężczyzn). Według stanu na koniec 2015 r. zarejestrowanych było 1.735 osób (818 kobiet/917 mężczyzn), a w 2014 r. 1.971 osób (975 kobiet/995 mężczyzn).

Wykres nr 3. Wykaz osób bezrobotnych.



Na ekonomiczną i społeczną sferę życia rodzin ma wpływ szczególnie bezrobocie długookresowe. Pozostawanie w bezrobociu przez dłuższy czas zmniejsza szanse na ponowne zatrudnienie. Według danych Powiatowego Urzędu Pracy, odsetek osób długotrwale bezrobotnych zarejestrowanych co najmniej 12 miesięcy, w stosunku do ogółu zarejestrowanych na koniec 2016 r. wynosił 46,7%, wśród których 52,63% stanowiły kobiety. Na koniec 2015 r. 46,1% ogółu bezrobotnych (52,29% kobiet) i 2014 r. 46,7% ogółu bezrobotnych (53,51% kobiet). Wśród ogólnej liczby zarejestrowanych bezrobotnych kobiety stanowią mniejszość, jednak przeważają wśród bezrobotnych długotrwale. Podobna sytuacja ma miejsce w przypadku zarejestrowanych osób bezrobotnych bez kwalifikacji zawodowych. Na koniec 2016 r. stanowili oni 34,5% ogółu bezrobotnych, wśród których 54,88% stanowiły kobiety, zaś na koniec 2015 r. stanowili 33,5% ogółu bezrobotnych (51,9% kobiet) oraz na koniec 2014 r. stanowili 32,8% ogółu bezrobotnych (53,14% kobiet).

W Świdnicy na 1000 mieszkańców pracuje 316 osób. 47,8% wszystkich pracujących ogółem stanowią kobiety, a 52,2% mężczyźni. Wśród aktywnych zawodowo mieszkańców Świdnicy 2.766 osób wyjeżdża do pracy do innego miasta, a 4.171 pracujących przyjeżdża do pracy spoza gminy.

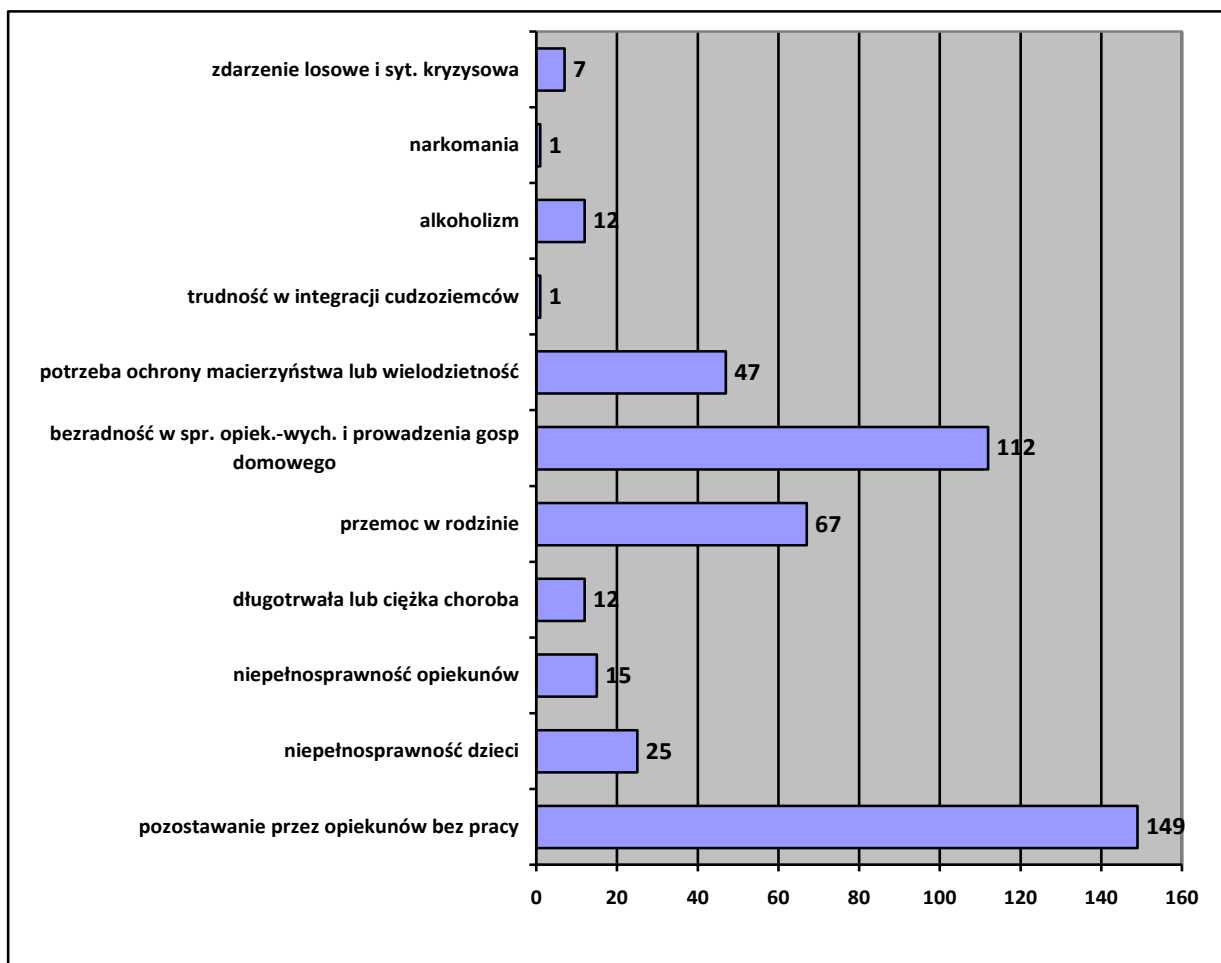
W 2016 r. pod opieką pracowników socjalnych pozostawało 448 rodzin z dziećmi w wieku do ukończenia 17 lat, w 2015 r. było to 430 rodzin, zaś w 2014 r. 517. Wśród rodzin objętych pomocą Ośrodka we wszystkich formach, rodziny z dziećmi stanowiły w 2016 r. 27,88%.

Tabela nr 1. Struktura rodzin z dziećmi objętych pomocą MOPS.

rodziny	2014	2015	2016
z dziećmi do ukończenia 17 r. ż., w tym:	517	430	448
wielodzietne	108	101	89
niepełne	246	149	196

Wśród rodzin z dziećmi, będących pod opieką Ośrodka w 2016 r. odsetek rodzin niewydolnych wychowawczo, będących w kryzysie, które korzystają ze wsparcia z powodu bezradności w sprawach opiekuńczo-wychowawczych i prowadzenia gospodarstwa domowego wynosił 21,04% spośród wszystkich rodzin korzystających z pomocy finansowej. Na koniec 2015 r. odsetek tych rodzin wynosił 23,65% , zaś w 2014 r. 22,72%. Główną przesłanką przyznania świadczeń z pomocy społecznej w świdnickich rodzinach wychowujących dzieci do 18 roku życia było bezrobocie.

Wykres nr 4. Dominujące przyczyny kryzysu w rodzinie z dziećmi do 18 r. ż. objętych pomocą MOPS w 2016 r.



W celu zabezpieczenia podstawowych potrzeb bytowych dziecka i rodziny Ośrodek wypłaca również świadczenia pieniężne przyznawane na podstawie ustawy o świadczeniach rodzinnych, o pomocy osobom uprawnionym do alimentów, o pomocy państwa w wychowywaniu dzieci.

Tabela nr 2. Rodzaje i liczba wypłacanych świadczeń przez Dział Świadczeń Rodzinnych i Alimentacyjnych MOPS.

świadczenie	liczba osób		
	2014	2015	2016
zasilek rodzinny	1.841	1.658	1.782
dodatek z tytułu urodzenia dziecka	129	100	124

Program Wspierania Rodziny w Gminie Miasto Świdnica na lata 2018-2020

dodatek z tytułu opieki nad dzieckiem w okresie korzystania z urlopu wychowawczego	36	33	43
dodatek z tytułu samotnego wychowywania dziecka	150	144	139
dodatek z tytułu wychowywania dziecka w rodzinie wielodzietnej	280	260	251
dodatek z tytułu kształcenia i rehabilitacji dziecka niepełnosprawnego	185	169	177
dodatek z tytułu rozpoczęcia roku szkolnego	1.305	1.191	1.260
dodatek z tytułu podjęcia przez dziecko nauki w szkole poza miejscem zamieszkania	15	12	13
świadczenia z funduszu alimentacyjnego	600	502	509
zasilek szkolny	88	79	65
stypendium szkolne	555	514	495
jednorazowa zapomoga z tytułu urodzenia	348	350	392

Ustawą o pomocy państwa w wychowywaniu dzieci w 2016 r. wprowadzono nowe świadczenie adresowane do rodzin wychowujących dzieci. Założeniem programu Rodzina 500+ jest częściowe pokrycie wydatków związanych z wychowywaniem dziecka i zaspokojeniem jego potrzeb życiowych. Program przewiduje pomoc w formie świadczenia pieniężnego w wysokości 500 zł na każde dziecko, z zastrzeżeniem spełnienia kryterium dochodowego przy ustalaniu prawa do świadczenia na pierwsze dziecko, które wynosi 800 zł lub 1.200 zł w przypadku dziecka niepełnosprawnego.

Tabela nr 3. Świadczenie wychowawcze w 2016 r.

rodzaj działania	2016
liczba złożonych wniosków	3.552
liczba rodzin objętych świadczeniem	2.939
liczba dzieci, na które przyznano świadczenie	4.168
liczba wniosków rozpatrzonych negatywnie	125
kwota wypłaconych świadczeń	17.833.740

W 2016 r. wprowadzono również świadczenie rodzicielskie przysługujące rodzicom, którzy nie otrzymują zasiłku macierzyńskiego. Wysokość świadczenia wynosi 1.000 zł i przysługuje przez okres 12 miesięcy. W 2016 r. z tej formy pomocy skorzystało 85 rodzin mieszkających w Świdnicy.

Wszystkie dzieci objęte wychowaniem i edukacją, od żłobka do szkoły ponadgimnazjalnej, z rodzin, których dochód nie przekracza 200% kryterium dochodowego określonego ustawą o pomocy społecznej, mają możliwość korzystania z dwudaniowych ciepłych posiłków w ramach programu rządowego „Pomoc państwa w zakresie dożywiania”.

Tabela nr 4. Pomoc państwa w zakresie dożywiania.

Korzystający z Programu	2014	2015	2016
łącznie osoby korzystające z programu	753	607	599
dzieci do 7 r.ż.	88	103	92
uczniowie korzystający z programu	359	310	263
uczniowie niekorzystający z programu, z powodu niechęci opiekunów do tej formy pomocy, którzy według rozeznania pracowników socjalnych wymagali dożywiania	6	7	2

W przypadku dzieci spożywających posiłki w szkołach, szczególny nacisk kładzie się na to, by dzieci spożywały je na terenie placówki. Przyjęto zasadę, że rodzice nie pobierają posiłków na wynos, poza wyjątkowymi sytuacjami. Daje to pewność, że pomoc w postaci dożywiania jest realizowana zgodnie z przeznaczeniem. Pracownicy socjalni i pedagodzy szkolni podejmują działania w celu objęcia dożywianiem wszystkich tego wymagających dzieci, w szczególności z rodzin wieloproblemowych. Spośród ogółu korzystających z posiłków ok. 60% stanowią dzieci i uczniowie.

Do zadań obowiązkowych gminy należy wspieranie i organizacja pracy z rodziną przeżywającą trudności w wypełnianiu funkcji opiekuńczo-wychowawczych, wynikające z ustawy o wspieraniu rodziny i systemie pieczy zastępczej. Rodzinie, która przeżywa trudności w wypełnianiu funkcji opiekuńczo-wychowawczej, na wniosek pracownika socjalnego, kierownik ośrodka pomocy społecznej zobowiązany jest przydzielić asystenta rodziny, który we współpracy z pracownikiem socjalnym, oraz przy aktywnym udziale rodziny sporządza plan pracy z rodziną. Zgodnie z założeniami ustawy, liczba rodzin, z którymi jeden asystent rodziny może w tym samym czasie prowadzić pracę, jest uzależniona od stopnia trudności wykonywanych zadań i nie może przekroczyć 15. Do dnia 31.12.2016 r. asystenci rodziny zatrudnieni byli przez Fundację Ziemi Świdnickiej „SKSK”, której Gmina Miasto Świdnica zleciła realizację zadania. Od dnia 01.01.2017 r. asystenci rodziny zatrudniani są przez Miejski Ośrodek Pomocy Społecznej w Świdnicy. W latach 2015-2016 wsparcie rodzin przeżywających problemy opiekuńczo-wychowawcze realizowało 7 asystentów rodziny, a w roku 2014 r. 5 asystentów rodziny, w wymiarze 40 godz. tygodniowo. W roku 2017 MOPS zatrudnia 7 asystentów rodziny, w tym 4 w wymiarze pełnego etatu, 2 w wymiarze ½ etatu, oraz jeden na umowę zlecenie.

Tabela nr 5. Wsparcie asystentów rodziny.

Działanie	2014	2015	2016
rodziny objęte wsparciem asystenta	97	94	82
rodziny zobowiązane do pracy z asystentem przez sąd	26	33	42

dzieci przebywające w rodzinach objętych asystenturą	238	233	180
dzieci z rodzin objętych asystenturą, które trafiły do pieczy zastępczej	16	18	20
dzieci z rodzin objętych asystenturą, które wróciły do rodziny biologicznej	8	2	1
czas pracy asystenta rodziny z rodziną:			
- do 1 roku	24	20	17
- powyżej 1 roku	52	47	47
rodziny, które zakończyły pracę z asystentem rodziny, w tym:	23	27	17
- ze względu na zrealizowanie planu pracy	13	16	14
- ze względu na brak współpracy z asystentem	7	3	1
- ze względu na zmianę metody pracy	3	8	2

Od 01.01.2017 r. weszła w życie ustawa o wsparciu kobiet w ciąży i rodzin „Za życiem”, która zakłada wsparcie dla kobiet w okresie ciąży, porodu i połogu, ze szczególnym uwzględnieniem kobiet w ciąży powikłanej oraz w sytuacji niepowodzeń położniczych, oraz rodzin, u których dziecka zdiagnozowano ciężkie i nieodwracalne upośledzenie albo nieuleczalną chorobę zagrażającą jego życiu, które powstały w prenatalnym okresie rozwoju dziecka lub w czasie porodu. Zgodnie z ustawą ww. osoby mogą skorzystać ze wsparcia asystenta rodziny, którego zadaniem będzie koordynacja poradnictwa w zakresie przeżywania trudności w pielęgnacji i wychowaniu dziecka, wsparcia psychologicznego, pomocy prawnej oraz dostępu do rehabilitacji społecznej i zawodowej, oraz świadczeń opieki zdrowotnej. Asystent rodziny opracowuje wspólnie z rodziną katalog możliwego do uzyskania wsparcia, może również występować w imieniu rodziny do podmiotów, w celu umożliwienia rodzinie skorzystania ze wsparcia. Asystent rodziny przyznawany jest na wniosek rodziny.

Rodzinom, którym urodzi się dziecko u którego zdiagnozowane będzie ciężkie i nieodwracalne upośledzenie albo nieuleczalną chorobę zagrażającą życiu, które powstały w prenatalnym okresie rozwoju dziecka lub w czasie porodu, przyznaje się jednorazowe świadczenie w wysokości 4000 zł. W roku 2017 (do dnia 07.11.) wypłacono ww. świadczenie 7 rodzinom, łączna kwota wypłaconych świadczeń 28.000 zł.

Ponadto w celu wspierania rodzin przeżywających trudności opiekuńczo-wychowawcze, dziecko może zostać objęte opieką i wychowaniem w placówce wsparcia dziennego. Podstawowym zadaniem placówki jest współudział w procesie wychowywania dziecka. Dzieci objęte są opieką wychowawcy, socjoterapeuty i innych specjalistów, którzy zapewniają podopiecznym wsparcie w pokonywaniu trudności szkolnych, w kryzysach rówieśniczych i osobistych, organizują czas wolny, promując zajęcia sportowe i twórcze, o różnym charakterze. Pobyt dziecka w placówce jest bezpłatny. Zajęcia prowadzone są w godzinach popołudniowych. Placówki zapewniają również posiłek. W 2016 r. realizację zadania powierzono w trybie otwartych konkursów ofert 4 organizacjom pozarządowym, zapewniającym opiekę 195 dzieciom i młodzieży, w ramach 5 placówek. Dodatkowo w kwietniu 2016 r. uruchomiona została placówka wsparcia dziennego dla Osiedla Zawiszów, funkcjonująca w strukturach Miejskiego Ośrodka Pomocy Społecznej, z przeznaczeniem dla 15 uczestników. W ciągu 2016 r. wsparciem placówek objętych było łącznie 239 dzieci i młodzieży, w ramach 210 dostępnych miejsc.

W sytuacji, gdy rodzice nie są w stanie prawidłowo wypełniać funkcji opiekuńczo-wychowawczych wobec dzieci, Sąd może zdecydować o ograniczeniu lub pozbawieniu władzy rodzicielskiej nad dziećmi. Wówczas dzieci, decyzją sądu zostają umieszczeni w pieczy zastępczej. Postanowienie sądu w tym zakresie wykonuje Powiatowe Centrum Pomocy Rodzinie w Świdnicy, zapewniając dzieciom opiekę w pieczy zastępczej. Obowiązkiem gminy, właściwej ze względu na miejsce zamieszkania dziecka przed umieszczeniem w pieczy, jest zabezpieczenie środków na pobyt dziecka w pieczy zastępczej. Gmina ponosi odpłatność według następujących zasad:

- 10% w pierwszym roku pobytu dziecka w pieczy zastępczej,
- 30% w drugim roku pobytu dziecka w pieczy zastępczej,
- 50% w trzecim roku i następnych latach pobytu dziecka w pieczy zastępczej.

Tabela nr 6. Dzieci ze Świdnicy przebywające w pieczy zastępczej.

piecza zastępcza	2014	2015	2016
dzieci przebywające w pieczy zastępczej	64	65	72
dzieci umieszczone w pieczy w danym roku	29	17	23
dzieci przebywające w rodzinie zastępczej zawodowej	10	9	4
dzieci umieszczone w rodzinie zastępczej zawodowej w danym roku	8	4	1
dzieci przebywające w rodzinie zastępczej zawodowej pełniącej funkcję pogotowia opiekuńczego	3	6	15
dzieci umieszczone w rodzinie zastępczej zawodowej pełniącej funkcję pogotowia opiekuńczego w danym roku	3	3	7
dzieci przebywające w rodzinie zastępczej spokrewnionej	9	9	12
dzieci umieszczone w rodzinie zastępczej spokrewnionej w danym roku	1	9	3
dzieci przebywające w niezawodowej rodzinie zastępczej	6	5	3
dzieci umieszczone w niezawodowej rodzinie zastępczej w danym roku	2	5	3
dzieci przebywające w placówce opiekuńczo-wychowawczej	36	36	30
dzieci umieszczone w placówce opiekuńczo-wychowawczej w danym roku	15	10	11
dzieci przebywające w rodzinnym domu dziecka	-	-	8
dzieci umieszczone w rodzinnym domu dziecka w danym roku	-	-	1
Wydatki Gminy na utrzymanie dzieci w pieczy zastępczej	229.195,55	350.573,92	382.341,27

W stosunku do rodzin, w których istnieje podejrzenie występowania przemocy w rodzinie, pracę z rodziną prowadzą grupy robocze powołane przez Przewodniczącego Zespołu Inter-

dyscyplinarnego ds. Przeciwdziałania Przemocy w Rodzinie. W skład grupy roboczej wchodzi m. in. pracownik socjalny, dzielnicowy, kurator, asystent rodziny, pedagog szkolny.

Tabela 7. Procedura NK w Świdnicy.

procedura Niebieskie Karty	2014	2015	2016
rodziny, w których prowadzono procedurę NK	224	291	285
procedury NK uruchomione w danym roku	150	203	193
dzieci przebywające w rodzinach objętych procedurą NK, w tym	146	224	256
- niepełnosprawne	5	1	7
zakończone procedury NK, w tym:	129	183	187
- na skutek ustania przemocy w rodzinie i uzasadnionego przypuszczenia o zaprzestaniu dalszego stosowania przemocy w rodzinie oraz po zrealizowaniu indywidualnego planu pomocy	116	183	151
- w wyniku rozstrzygnięcia o braku zasadności podejmowania działań	13	-	36
Liczba przypadków, w których powiadomiono organy ścigania	14	32	23

W sytuacji, gdy nie ma możliwości odizolowania rodziny od sprawcy przemocy, zachodzi potrzeba jej umieszczenia poza miejscem zamieszkania. W Świdnicy schronienie oferuje Hostel dla Ofiar Przemocy w Rodzinie Fundacji Pomocy Biednym Dzieciom „Ut Unum Sint”. Placówka udziela wsparcia w formie: noclegu, wyżywienia, odzieży oraz rozmów wspierających dotyczących spraw rodzinnych, opieki nad dziećmi, pomocy w zakresie dotarcia do specjalistycznej opieki oferowanej przez inne instytucje, w znalezieniu zatrudnienia. Zapewnia również pomoc pedagogiczną, psychologiczną, prawną oraz terapeutyczną. Ponadto na terenie Świdnicy schronienia udziela również Ośrodek Interwencji Kryzysowej przy Powiatowym Centrum Pomocy Rodzinie w Świdnicy, przy ul. Żeromskiego 16/8. W przypadku braku możliwości udzielenia rodzinie schronienia na terenie Świdnicy, Ośrodek podejmuje działania zmierzające do zabezpieczenia miejsc schronienia dla rodzin doznających przemocy, poza terenem Gminy. W roku 2015 udzielenia schronienia poza terenem Gminy wymagała 1 rodzina (kobieta z dwójką dzieci), w roku 2016 nie wymagała tego żadna rodzina.

Tabela nr 8. Schronienie dla osób doznających przemocy realizowane przez Fundację Pomocy Biednym Dzieciom „Ut Unum Sint”.

schronienie	2014	2015	2016
łącznie liczba osób korzystających ze schronienia	14	11	11
osoby dorosłe korzystające ze schronienia	5	3	3
dzieci korzystające ze schronienia	9	8	8
osobodni	1.639	4.015	3.414

III. Zasoby instytucjonalne

Institucje i organizacje realizujące zadania mieszczące się w zakresie wspierania rodziny oraz inne, pełniące funkcje wspierające:

- placówki oświatowe, w tym Zespół Szkół Specjalnych,
- pomoc psychologiczna na terenie świdnickich szkół,
- Poradnia Psychologiczno-Pedagogiczna,
- organizacje pozarządowe, w tym prowadzące placówki wsparcia dziennego dla dzieci, prowadzące wsparcie dla dzieci z niepełnosprawnością,
- Miejski Ośrodek Pomocy Społecznej w Świdnicy,
- miejsca nieodpłatnej pomocy prawnej na terenie Świdnicy,
- Miejska Komisja ds. Rozwiązywania Problemów Alkoholowych w Świdnicy,
- Zespół Interdyscyplinarny ds. Przeciwdziałania Przemocy w Rodzinie,
- Powiatowe Centrum Pomocy Rodzinie w Świdnicy, w tym Ośrodek Interwencji Kryzysowej,
- Poradnia Leczenia Uzależnienia i Współuzależnienia od Alkoholu w Świdnicy,
- Komenda Powiatowa Policji w Świdnicy.

IV. Adresaci programu

Adresatami Programu są rodziny z dziećmi, mieszkające na terenie Świdnicy, w szczególności wykazujące niskie kompetencje w zakresie wypełniania funkcji opiekuńczo-wychowawczych, rodziny, których dzieci zostały umieszczone w pieczy zastępczej, rodziny, w których wychowuje się dziecko z niepełnosprawnością, ze szczególnymi potrzebami edukacyjnymi. Powyższe problemy zaburzają funkcjonowanie dzieci, prowadzą do niezaspokajania ich potrzeb rozwojowych. Są przyczyną niepowodzeń szkolnych dzieci oraz ich izolacji z grupy rówieśniczej. Często u podłoża niewydolności rodzin leżą: uzależnienia, przemoc, przestępczość, demoralizacja i niedostosowanie społeczne. Dobrze funkcjonująca rodzina jest naturalnym środowiskiem dla rozwoju dziecka, dlatego należy wspierać te środowiska, które nie posiadają wystarczających kompetencji aby stworzyć bezpieczny dom.

V. Cele i zadania programu

Celem głównym programu jest budowanie skutecznego systemu wsparcia rodzin w prawidłowym wypełnianiu jej funkcji.

Osiągnięcie celu głównego Programu możliwe będzie poprzez realizację następujących zadań:

1. Wsparcie rodzin w wypełnianiu funkcji opiekuńczo-wychowawczych,
2. Zapobieganie wykluczeniu społecznemu rodzin,
3. Zapobieganie niedostosowaniu społecznemu dzieci i młodzieży,
4. Wspieranie działalności podmiotów działających na rzecz rodziny.

Zadanie nr 1:

Wsparcie rodziny w wypełnianiu funkcji opiekuńczo-wychowawczych.

Działanie	Wskaźniki
1. Objęcie rodzin wsparciem asystenta rodziny	- liczba rodzin objętych wsparciem, - liczba dzieci w rodzinach, objętych wsparciem asystenta rodziny, - liczba rodzin zobowiązanych do współpracy przez Sąd,

	<ul style="list-style-type: none"> - liczba rodzin, które zakończyły współpracę z asystentem rodziny, - liczba zatrudnionych asystentów rodziny, - liczba posiedzeń zespołów ds. okresowej oceny sytuacji rodziny, - liczba rodzin/osób objętych wsparciem asystenta rodziny w ramach ustawy „Za życiem”, - liczba rodzin i liczba dzieci z tych rodzin, umieszczonych w pieczy zastępczej, - liczba rodzin i liczba dzieci z tych rodzin, które powróciły z pieczy zastępczej do rodziny naturalnej, - liczba rodzin i liczba dzieci z tych rodzin, które umieszczono w rodzinie adopcyjnej.
2. Podnoszenie kompetencji opiekuńczo-wychowawczych rodziców	<ul style="list-style-type: none"> - liczba i rodzaj szkoleń i warsztatów realizowanych na rzecz podnoszenia kompetencji wychowawczych, - liczba osób biorących udział w warsztatach, - liczba rodzin objętych wsparciem psychologicznym, - liczba rodzin objętych wsparciem terapeuty rodzinnego.
3. Tworzenie grup wsparcia, grup samopomocowych dla rodzin przeżywających problemy opiekuńczo-wychowawcze	<ul style="list-style-type: none"> - liczba grup wsparcia, - liczba uczestników grup wsparcia.
4. Tworzenie rodzin wspierających	<ul style="list-style-type: none"> - liczba rodzin wspierających, - liczba rodzin korzystających z tej formy wsparcia, - liczba dzieci w tych rodzinach.
5. Organizowanie miejsc opieki i wychowania dla dzieci i młodzieży	<ul style="list-style-type: none"> - liczba placówek wsparcia dziennego i miejsc w tych placówkach, - liczba dzieci uczęszczających do pwd, - liczba dzieci objętych dożywianiem w pwd.

Zadanie nr 2:

Zapobieganie wykluczeniu społecznemu rodzin.

Działanie	Wskaźniki
1. Bieżąca analiza sytuacji rodzin pozostających w rozeznaniu MOPS	<ul style="list-style-type: none"> - liczba rodzin i dzieci w rodzinach objętych monitoringiem sytuacji zdrowotnej, - liczba rodzin uwikłanych w problem przemocy, uzależnienia, - liczba osób/rodzin ze środowisk zagrożonych uzależnieniami, przemocą, motywowanych do podjęcia terapii, - liczba rodzin i dzieci w rodzinach, objętych patronażem popołudniowym, - liczba rodzin i dzieci w tych rodzinach objętych działaniami Zespołu Interdyscyplinarnego ds. Przeciwdziałania Przemocy w Rodzinie, - liczba rodzin/kobiet w ciąży powikłanej, pozostających w rozeznaniu MOPS.
2. Zabezpieczenie podstawowych potrzeb bytowych dzieci i rodzin	<ul style="list-style-type: none"> - liczba i formy udzielonej pomocy materialnej i rzeczowej, - wysokość świadczeń oraz liczba rodzin i dzieci w rodzinach, objętych świadczeniami Działu Pomocy Środowiskowej

	<p>MOPS w Świdnicy,</p> <ul style="list-style-type: none"> - wysokość świadczeń oraz liczba rodzin i dzieci w rodzinach, objętych świadczeniami Działu Świadczeń Rodzinnych i Alimentacyjnych MOPS w Świdnicy, - liczba rodzin i dzieci w rodzinach skierowanych do udzielenia pomocy rzeczowej (m.in. bank żywności, akcja podzieli się, szlachetna paczka).
3. Aktywizacja społeczna i zawodowa rodzin	<ul style="list-style-type: none"> - formy działań aktywizujących i liczba osób, rodzin nimi objętych, - liczba osób objętych kontraktem socjalnym.
4. Zapewnienie pomocy osobom doznającym przemocy w rodzinie, w tym zapewnienie miejsc schronienia	<ul style="list-style-type: none"> - liczba uruchomionych procedur „Niebieskie Karty”, - liczba dzieci w rodzinach objętych procedurą „Niebieskie Karty”, - liczba dzieci zabezpieczonych w pieczy zastępczej w związku z przemocą w rodzinie, - liczba osób i liczba dzieci korzystających ze chronienia w związku z przemocą w rodzinie.
5. Zapewnienie dostępu do lokali socjalnych i komunalnych rodzin zagrożonych eksmisją	<ul style="list-style-type: none"> - liczba rodzin/osób i dzieci w rodzinach, które otrzymały przydział lokalu socjalnego, - liczba rodzin/osób i dzieci w rodzinach, które otrzymały przydział lokalu komunalnego.
6. Dożywianie dzieci	<ul style="list-style-type: none"> - liczba dzieci objętych dożywianiem w szkole, - liczba dzieci objętych dożywianiem w pwd.
7. Zapewnienie środków finansowych na współfinansowanie pobytu dziecka w pieczy zastępczej.	<ul style="list-style-type: none"> - liczba dzieci umieszczonych w pieczy zastępczej, - liczba dzieci przebywających w pieczy zastępczej, - wysokość środków finansowych przeznaczonych na pobyt dzieci w pieczy zastępczej.
8. Zapewnienie dostępu do poradnictwa specjalistycznego	<ul style="list-style-type: none"> - liczba i rodzaj miejsc poradnictwa specjalistycznego, - liczba osób/rodzin korzystających z usług poszczególnych specjalistów, - liczba i formy przekazu informujących o miejscach pomocy.

Zadanie nr 3:

Zapobieganie niedostosowaniu społecznemu dzieci i młodzieży.

Działanie	Wskaźniki
1. Prowadzenie programów profilaktyczno-edukacyjnych dla dzieci i młodzieży	<ul style="list-style-type: none"> - liczba organizowanych programów profilaktyczno-edukacyjnych na rzecz dzieci i młodzieży, - liczba dzieci i młodzieży uczestniczących w programach profilaktyczno-edukacyjnych.
2. Dożywianie dzieci	<ul style="list-style-type: none"> - liczba dzieci i młodzieży, otrzymujących posiłki na terenie szkół, - liczba dzieci i młodzieży, objętych dożywianiem w pwd..
3. Organizowanie miejsc opieki i wychowania dla dzieci i młodzieży, w tym placówek socjoterapeutycznych	<ul style="list-style-type: none"> - liczba placówek wsparcia dziennego i miejsc w tych placówkach, - liczba dzieci i młodzieży uczęszczających do pwd, - liczba dzieci objętych socjoterapią.
4. Wsparcie materialne dzieci i młodzieży w postaci stypendiów w celu zapewnienia realizacji	<ul style="list-style-type: none"> - liczba dzieci i młodzieży otrzymującej stypendia szkolne, - kwota wypłaconych świadczeń.

potrzeb edukacyjnych dzieci i młodzieży	
5. Zapewnienie bezpłatnych form wypoczynku dla dzieci i młodzieży	- liczba i rodzaje form wypoczynku dla dzieci i młodzieży, - liczba dzieci korzystających z organizowanych form wypoczynku,
6. Zapewnienie wsparcia specjalistycznego dla dzieci i młodzieży (psycholog, pedagog, terapeuta rodzinny)	- liczba dzieci i młodzieży objętych wsparciem przez poszczególnych specjalistów, - liczba specjalistów pracujących na rzecz dzieci i młodzieży.

Zadanie nr 4:

Wspieranie działalności podmiotów realizujących zadania na rzecz rodziny.

Działanie	Wskaźniki
1. Zapewnienie warunków do podnoszenia kwalifikacji pracowników zaangażowanych w pracę na rzecz rodziny	- liczba organizowanych szkoleń, warsztatów, - liczba osób w nich uczestniczących.
2. Współpraca z koordynatorem rodzinnej pieczy zastępczej na rzecz powrotu dziecka do rodziny biologicznej	- liczba posiedzeń zespołu ds. oceny sytuacji dziecka, w których bierze udział asystent rodziny i pracownik socjalny, - liczba dzieci powracających z pieczy zastępczej do rodzin biologicznych, - liczba dzieci przekazanych do adopcji.
3. Wypracowanie procedur regulujących postępowanie w pracy z rodziną	- liczba i opis wypracowanych procedur, - liczba rodzin objętych pracą w ramach danej procedury, - liczba spotkań zespołu ds. rodziny, w zakresie wypracowania procedur na rzecz pracy z rodziną.

VI. Finansowanie

Finansowanie Programu Wspierania Rodziny w Gminie Miasto Świdnica na lata 2018-2020 odbywać się będzie w ramach środków budżetu Gminy Miasta Świdnicy, dotacji oraz środków pozabudżetowych pozyskanych z innych źródeł.

VII. Monitorowanie

Koordynatorem realizacji Programu Wspierania Rodziny w Gminie Miasto Świdnica na lata 2018-2020 jest Miejski Ośrodek Pomocy Społecznej w Świdnicy, który będzie gromadził i analizował dane uzyskane od realizatorów Programu.

Monitorowanie Programu będzie się odbywać poprzez sporządzanie rocznych sprawozdań z realizacji Programu i ich przedkładanie przez Prezydenta Miasta Świdnicy Radzie Miejskiej w Świdnicy, w terminie do 31 marca każdego roku.